

บทที่ 3

พลการติดตามตรวจสอบผลกระทบสิ่งแวดล้อม

บทที่ 3 ผลการติดตามตรวจสอบผลกระทบสิ่งแวดล้อม

เนื่องจากในระยะดำเนินการยังไม่มี การติดตามตรวจสอบผลกระทบสิ่งแวดล้อม ดังนั้นที่ปรึกษา จึงรวบรวมผลการติดตามตรวจสอบผลกระทบสิ่งแวดล้อมของโครงการที่มาจากรายงานผลการปฏิบัติตาม มาตรการป้องกันและแก้ไขผลกระทบสิ่งแวดล้อม และมาตรการติดตามตรวจสอบผลกระทบสิ่งแวดล้อม ซึ่งเป็น การตรวจวัดในระยะก่อสร้าง ในเดือนมีนาคม-มิถุนายน 2565 เดือนกรกฎาคม-ธันวาคม 2565 และในเดือน มกราคม-เมษายน 2566 มานำเสนอไว้ในรายงานฉบับนี้

3.1 คุณภาพอากาศ

1) ดัชนีตรวจวัด

- (1) ฝุ่นละอองรวม (TSP)
- (2) ฝุ่นละอองขนาดเล็กไม่เกิน 10 ไมครอน (PM-10)
- (3) ปริมาณก๊าซคาร์บอนมอนอกไซด์ (CO)
- (4) ก๊าซไนโตรเจนไดออกไซด์ (NO₂)
- (5) ก๊าซซัลเฟอร์ไดออกไซด์ (SO₂)
- (6) ปริมาณไฮโดรคาร์บอน (HC)

2) สถานีตรวจวัด

บริเวณพื้นที่ก่อสร้างโครงการ

3) วันที่ตรวจวัด

- เดือนมีนาคม-มิถุนายน 2565
- เดือนกรกฎาคม-ธันวาคม 2565
- เดือนมกราคม-เมษายน 2566

4) ผลการตรวจวัดคุณภาพอากาศ

ผลการตรวจวัดคุณภาพอากาศในบรรยากาศ จำนวน 2 สถานี ได้แก่ พื้นที่ก่อสร้าง และ วิทยาลัยเทคนิคดอนเมือง ตรวจวัดเดือนละ 1 ครั้ง ผลการตรวจวัดในปี 2565-2566 ผลการตรวจวัดสรุปดังตาราง ที่ 3.1-1 และรูปที่ 3.1-1 โดยพบว่าบริเวณพื้นที่ก่อสร้าง ฝุ่นละอองรวมมีค่าอยู่ในช่วง 0.030-0.156 (มก./ลบ.ม.) ฝุ่นละอองขนาดเล็กไม่เกิน 10 ไมครอน มีค่าอยู่ในช่วง 0.020-0.057 มก./ลบ.ม. และบริเวณวิทยาลัยเทคนิคดอนเมือง พบว่า ฝุ่นละอองรวมมีค่าอยู่ในช่วง 0.030-0.156 (มก./ลบ.ม.) ฝุ่นละอองขนาดเล็กไม่เกิน 10 ไมครอน มีค่าอยู่ในช่วง 0.020-0.057 มก./ลบ.ม. เมื่อเปรียบเทียบกับค่ามาตรฐาน พบว่า ฝุ่นละอองรวมและฝุ่นละอองขนาดเล็กไม่เกิน 10 ไมครอน มีค่าอยู่ในเกณฑ์มาตรฐาน ยกเว้นปริมาณฝุ่นละอองรวมในเดือนมกราคม 2566 มีค่าเกินเกณฑ์มาตรฐาน กำหนด เนื่องจากกิจกรรมการก่อสร้างในพื้นที่ การขนส่งโดยรถบรรทุก ประกอบกับเป็นช่วงที่สภาพอากาศปิด

ทำให้มีการสะสมของฝุ่นละอองในบรรยากาศ ซึ่งโครงการได้มีการลดผลกระทบที่เกิดขึ้นโดยการเพิ่มความถี่ในการฉีดพรมน้ำเพื่อลดการฟุ้งกระจายของฝุ่นละออง และผลการตรวจวัดปริมาณก๊าซไนโตรเจนไดออกไซด์ (NO_2) มีค่าอยู่ในเกณฑ์มาตรฐานตามประกาศคณะกรรมการสิ่งแวดล้อมแห่งชาติ ฉบับที่ 33 (พ.ศ.2552) เรื่องกำหนดมาตรฐานค่าก๊าซไนโตรเจนไดออกไซด์ในบรรยากาศโดยทั่วไป และ ปริมาณก๊าซซัลเฟอร์ไดออกไซด์ (SO_2) มีค่าอยู่ในเกณฑ์มาตรฐานตามประกาศคณะกรรมการสิ่งแวดล้อมแห่งชาติ ฉบับที่ 12 (พ.ศ.2538) และฉบับที่ 21 (พ.ศ. 2544) เรื่องกำหนดมาตรฐานค่าก๊าซซัลเฟอร์ไดออกไซด์ในบรรยากาศโดยทั่วไป ในเวลา 1 ชั่วโมง สำหรับปริมาณค่าความเข้มข้นของไฮโดรคาร์บอน (HC) ไม่สามารถเทียบกับเกณฑ์มาตรฐานได้ เนื่องจากไม่มีเกณฑ์มาตรฐานกำหนด

ตารางที่ 3.1-1 ผลการตรวจวัดคุณภาพอากาศในบรรยากาศในปี 2565-2566

สถานีตรวจวัด	วันที่ตรวจวัด	ฝุ่นละอองรวม (มก./ลบ.ม.)	ฝุ่นละอองขนาดเล็ก เกิน 10 ไมครอน (มก./ลบ.ม.)	ไฮโดรคาร์บอน (PPM)	ก๊าซ คาร์บอนมอนอกไซด์ (PPM)		ก๊าซไนโตรเจน ไดออกไซด์ (PPM)		ก๊าซซัลเฟอร์ได ออกไซด์ (PPM)	
					ต่ำสุด	สูงสุด	ต่ำสุด	สูงสุด	ต่ำสุด	สูงสุด
บริเวณพื้นที่โครงการ	11-12 มี.ค. 65	0.117	0.037	-	-	-	-	-	-	-
	17-18 มี.ค. 65	0.110	0.052	-	-	-	-	-	-	-
	24-25 มี.ค. 65	0.065	0.022	-	-	-	-	-	-	-
	30-31 มี.ค. 65	0.075	0.027	-	-	-	-	-	-	-
	21-22 เม.ย. 65	0.044	0.039	1.0	1.0	1.6	0.0030	0.0037	0.0024	0.0032
	19-20 พ.ค. 65	0.030	0.020	1.0	1.0	2.1	0.0028	0.0040	0.0022	0.0036
	27-28 มิ.ย. 65	0.156	0.027	0.9	0.9	1.6	0.0027	0.0041	0.0021	0.0036
	19-20 ก.ค. 65	0.158	0.037	4.52	0.2	4.2	0.0002	0.0048	0.0019	0.0045
	30-31 ส.ค. 65	0.093	0.081	2.17	0.9	2.2	0.0018	0.0056	0.0026	0.0038
	27-28 ก.ย. 65	0.069	0.023	2.11	1.2	2.6	0.0009	0.0046	0.0013	0.0038
	11-12 ต.ค. 65	0.153	0.063	1.81	1.0	2.0	0.0027	0.0069	0.0020	0.0040
	4-5 พ.ย. 65	0.255	0.080	1.24	0.8	1.7	0.0028	0.0040	0.0019	0.0031
	14-15 ธ.ค. 65	0.245	0.067	1.70	0.6	1.5	0.0017	0.0023	0.0010	0.0018
	5-6 ม.ค. 66	0.414	0.096	1.45	1.8	3.6	0.0022	0.0040	0.0020	0.0038
	21-22 ก.พ. 66	0.168	0.096	1.38	0.8	3.9	0.0067	0.0124	0.0007	0.0038
	16-17 มี.ค. 66	0.169	0.038	1.45	2.0	4.1	0.0027	0.0083	0.0023	0.0047
	19-20 เม.ย. 66	0.249	0.093	1.54	2.4	4.5	0.0029	0.0085	0.0018	0.0042

ตารางที่ 3.1-1 (ต่อ)

สถานีตรวจวัด	วันที่ตรวจวัด	ฝุ่นละอองรวม (มก./ลบ.ม.)	ฝุ่นละอองขนาดเล็ก เกิน 10 ไมครอน (มก./ลบ.ม.)	ไฮโดรคาร์บอน (PPM)	ก๊าซ คาร์บอนมอนอกไซด์ (PPM)		ก๊าซไนโตรเจน ไดออกไซด์ (PPM)		ก๊าซซัลเฟอร์ได ออกไซด์ (PPM)	
					ต่ำสุด	สูงสุด	ต่ำสุด	สูงสุด	ต่ำสุด	สูงสุด
บริเวณวิทยาลัยเทคนิค ดอนเมือง	30-31 มี.ค. 65	0.045	0.019	-	-	-	-	-	-	-
	21-22 เม.ย. 65	0.045	0.013	0.95	-	-	-	-	-	-
	19-20 พ.ค. 65	0.019	0.017	1.26	-	-	-	-	-	-
	27-28 มิ.ย. 65	0.053	0.012	1.46	-	-	-	-	-	-
	19-20 ก.ค. 65	0.029	0.015	4.75	0.8	1.9	0.0024	0.0041	0.0020	0.0036
	30-31 ส.ค. 65	0.066	0.038	1.79	0.8	1.6	0.0026	0.0040	0.0020	0.0030
	27-28 ก.ย. 65	0.022	0.008	0.98	0.8	2.9	0.0011	0.0048	0.0011	0.0020
	11-12 ต.ค.65	0.066	0.013	1.25	0.7	2.3	0.0016	0.0054	0.0017	0.0039
	4-5 พ.ย. 65	0.022	0.027	1.15	0.4	1.8	0.0001	0.0038	0.0006	0.0031
	14-15 ธ.ค.65	0.053	0.048	1.37	0.8	1.9	0.0024	0.0040	0.0018	0.0030
	5-6 ม.ค. 66	0.059	0.029	1.09	1.6	3.6	0.0022	0.0034	0.0020	0.0035
	21-22 ก.พ. 66	0.066	0.043	1.27	1.7	3.1	0.0067	0.0120	0.0005	0.0023
	16-17 มี.ค. 66	0.060	0.035	1.33	1.9	4.1	0.0020	0.0048	0.0021	0.0044
	19-20 เม.ย. 66	0.094	0.045	1.42	1.1	3.3	0.0026	0.0054	0.0023	0.0046
มาตรฐาน		0.33 ^{1/}	0.12 ^{2/}	-	30 ^{4/}		0.17 ^{3/}		0.30 ^{2/}	

ที่มา : รายงานผลการปฏิบัติตามมาตรการป้องกันและแก้ไขผลกระทบสิ่งแวดล้อม และมาตรการติดตามตรวจสอบผลกระทบสิ่งแวดล้อม (2565 และ 2566)

หมายเหตุ : ^{1/} ค่ามาตรฐานตามประกาศคณะกรรมการสิ่งแวดล้อมแห่งชาติ ฉบับที่ 24 (พ.ศ.2547) เรื่อง กำหนดมาตรฐานคุณภาพอากาศในบรรยากาศโดยทั่วไป

^{2/} ค่ามาตรฐานตามประกาศคณะกรรมการสิ่งแวดล้อมแห่งชาติ ฉบับที่ 21 (พ.ศ. 2544) เรื่อง กำหนดมาตรฐานค่าก๊าซซัลเฟอร์ไดออกไซด์ในบรรยากาศโดยทั่วไป

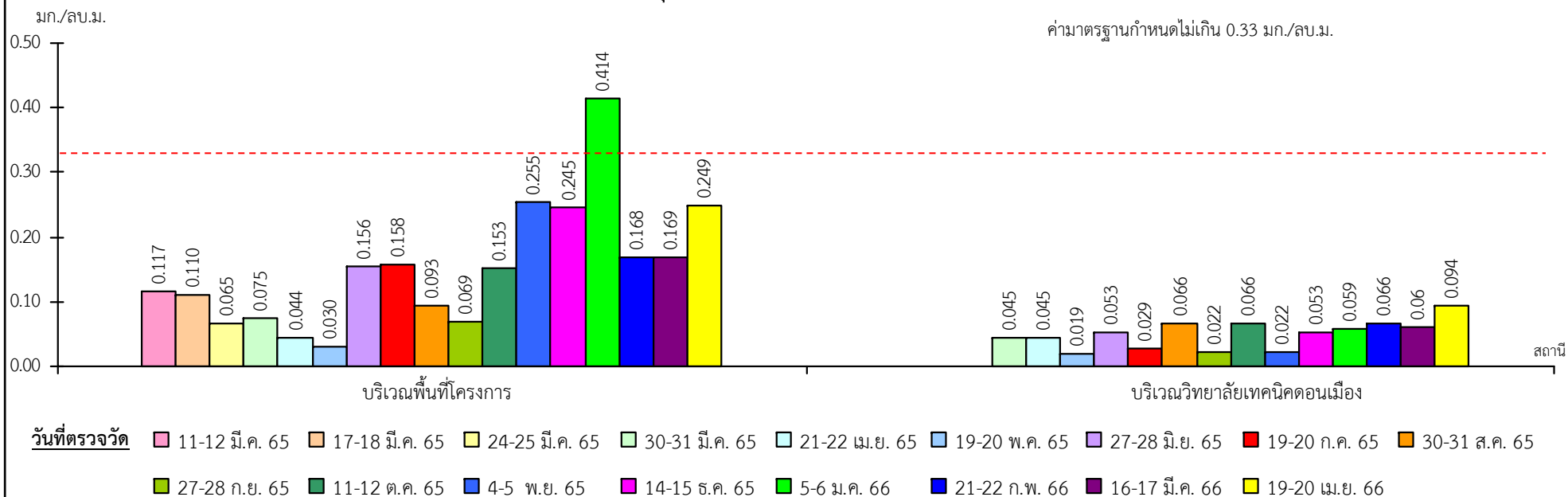
^{3/} ค่ามาตรฐานตามประกาศคณะกรรมการสิ่งแวดล้อมแห่งชาติ ฉบับที่ 33 (พ.ศ. 2552) เรื่อง กำหนดมาตรฐานค่าก๊าซไนโตรเจนไดออกไซด์ในบรรยากาศโดยทั่วไป

^{4/} ค่ามาตรฐานตามประกาศคณะกรรมการสิ่งแวดล้อมแห่งชาติ ฉบับที่ 10 (พ.ศ. 2538) เรื่อง กำหนดค่ามาตรฐานคุณภาพอากาศในบรรยากาศโดยทั่วไป

- ไม่มีค่ามาตรฐาน

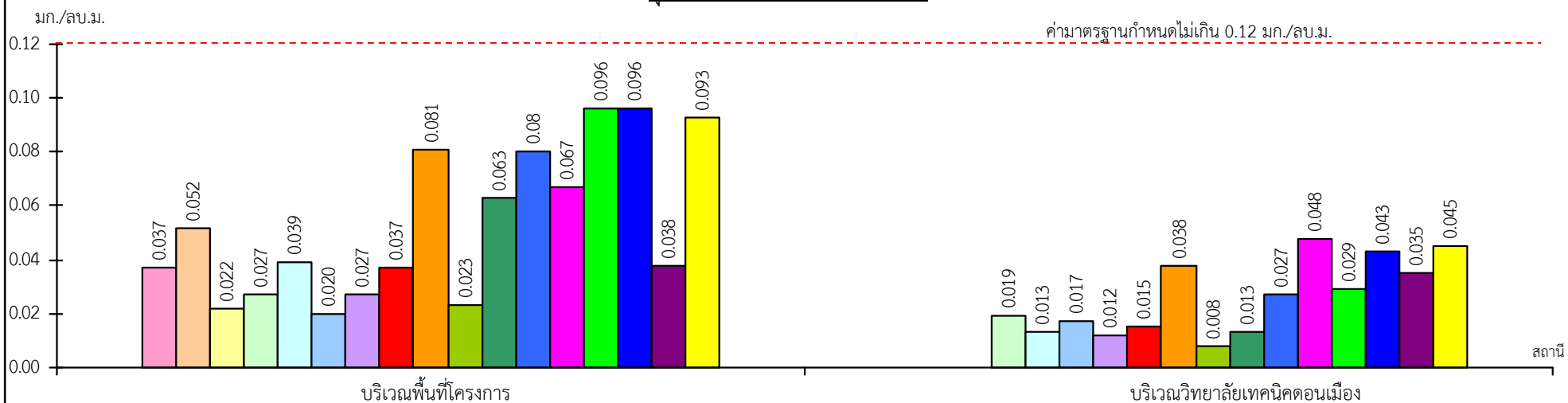
ฝุ่นละอองขนาดไม่เกิน 100 ไมครอน

ค่ามาตรฐานกำหนดไม่เกิน 0.33 มก./ลบ.ม.



ฝุ่นละอองขนาดไม่เกิน 10 ไมครอน

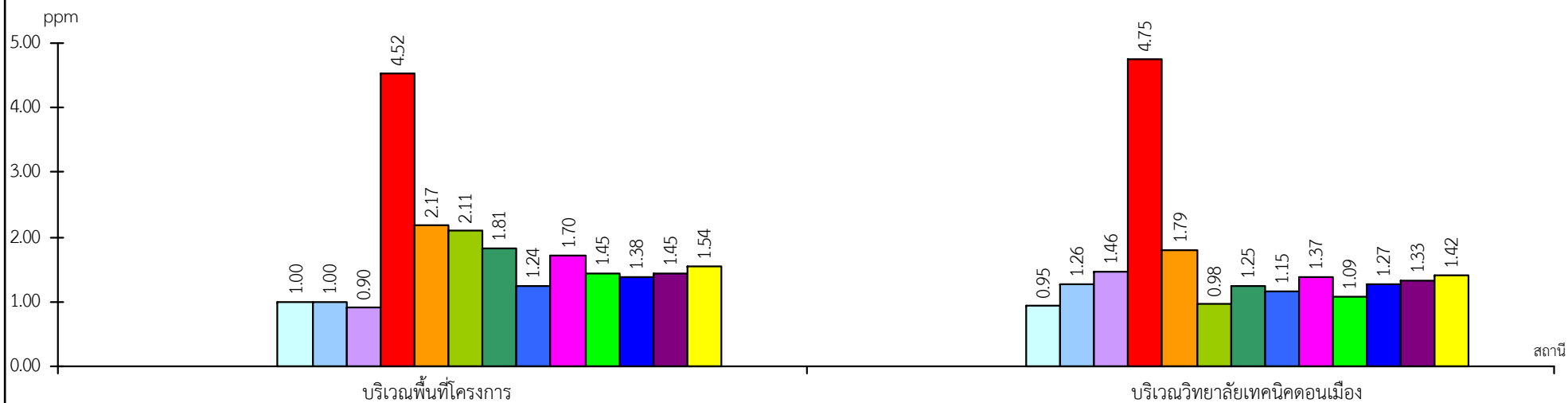
ค่ามาตรฐานกำหนดไม่เกิน 0.12 มก./ลบ.ม.



รูปที่ 3.1-1

ผลการตรวจวัดคุณภาพอากาศในบรรยากาศในปี 2565-2566

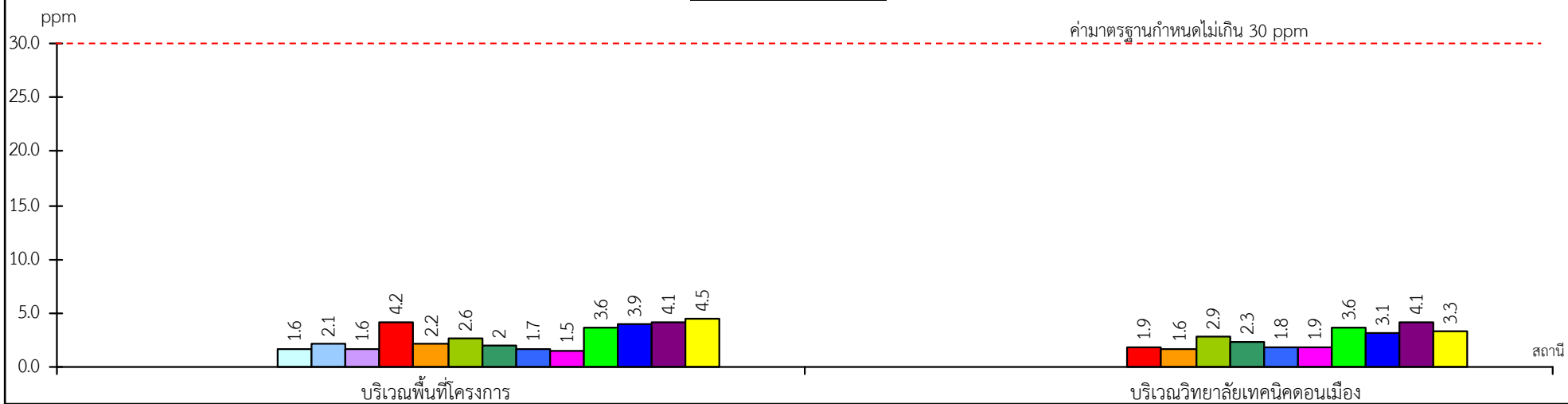
ไฮโดรคาร์บอน



วันที่ตรวจวัด

11-12 มี.ค. 65 17-18 มี.ค. 65 24-25 มี.ค. 65 30-31 มี.ค. 65 21-22 เม.ย. 65 19-20 พ.ค. 65 27-28 มิ.ย. 65 19-20 ก.ค. 65 30-31 ส.ค. 65
 27-28 ก.ย. 65 11-12 ต.ค. 65 4-5 พ.ย. 65 14-15 ธ.ค. 65 5-6 ม.ค. 66 21-22 ก.พ. 66 16-17 มี.ค. 66 19-20 เม.ย. 66

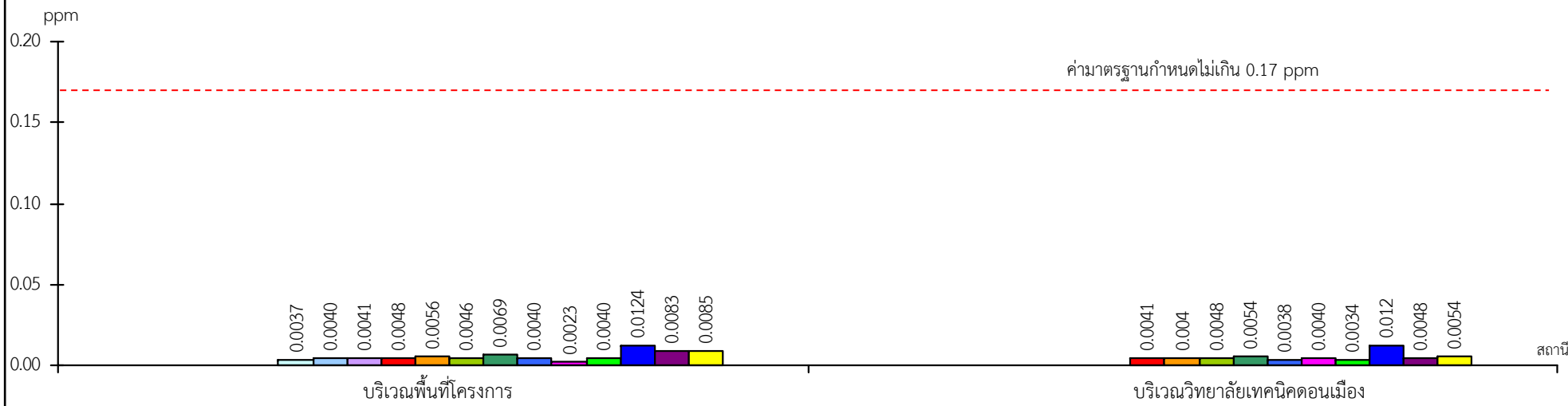
ก๊าซคาร์บอนมอนนอกไซด์



รูปที่ 3.1-1

(ต่อ)

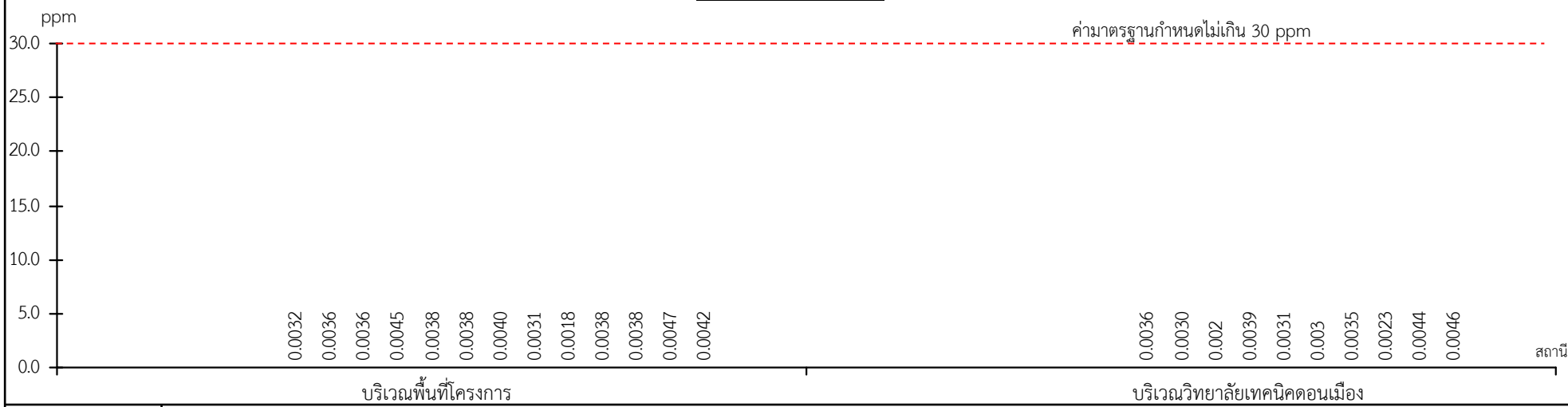
ก๊าซไนโตรเจนไดออกไซด์



วันที่ตรวจวัด

- 11-12 มี.ค. 65, 17-18 มี.ค. 65, 24-25 มี.ค. 65, 30-31 มี.ค. 65, 21-22 เม.ย. 65, 19-20 พ.ค. 65, 27-28 มิ.ย. 65, 19-20 ก.ค. 65, 30-31 ส.ค. 65
- 27-28 ก.ย. 65, 11-12 ต.ค. 65, 4-5 พ.ย. 65, 14-15 ธ.ค. 65, 5-6 ม.ค. 66, 21-22 ก.พ. 66, 16-17 มี.ค. 66, 19-20 เม.ย. 66

ก๊าซซัลเฟอร์ไดออกไซด์



รูปที่ 3.1-1

(ต่อ)

3.2 ระดับเสียง

1) ดัชนีตรวจวัด

- (1) ระดับเสียงรบกวน
- (2) ระดับเสียงเฉลี่ย 24 ชั่วโมง ($L_{eq\ 24\ hr}$)
- (3) ระดับเสียงสูงสุด (L_{max})

2) สถานที่ตรวจวัด

- (1) บริเวณพื้นที่โครงการ
- (2) บริเวณวิทยาลัยเทคนิคดอนเมือง

3) วันที่ตรวจวัด

- เดือนมีนาคม-มิถุนายน 2565
- เดือนกรกฎาคม-ธันวาคม 2565
- เดือนมกราคม-เมษายน 2566

4) ผลการตรวจวัดระดับเสียง

ผลการตรวจวัดระดับเสียงเฉลี่ย 24 ชั่วโมง และระดับเสียงสูงสุด จำนวน 2 สถานี ได้แก่บริเวณพื้นที่ก่อสร้าง และวิทยาลัยเทคนิคดอนเมือง ในช่วงปี 2565-2566 แสดงดังตารางที่ 3.2-1 และรูปที่ 3.2-1 โดยพบว่าบริเวณพื้นที่ก่อสร้าง มีระดับเสียงเฉลี่ย 24 ชั่วโมง มีค่าอยู่ในช่วง 54.3-70.9 เดซิเบล(เอ) และระดับเสียงสูงสุดมีค่าอยู่ในช่วง 85.5-109.8 เดซิเบล(เอ) และบริเวณวิทยาลัยเทคนิคดอนเมือง มีระดับเสียงเฉลี่ย 24 ชั่วโมง มีค่าอยู่ในช่วง 53.9-60.7 เดซิเบล(เอ) และระดับเสียงสูงสุดมีค่าอยู่ในช่วง 85.5-109.1 เดซิเบล(เอ) จากการตรวจวัดพบว่า ระดับเสียงเฉลี่ย 24 ชั่วโมง และค่าระดับเสียงสูงสุด ส่วนใหญ่มีค่าอยู่ในเกณฑ์มาตรฐานตามประกาศคณะกรรมการสิ่งแวดล้อมแห่งชาติฉบับที่ 15 (พ.ศ.2540) เรื่องกำหนดมาตรฐานระดับเสียงโดยทั่วไป ยกเว้นผลการตรวจวัดในเดือนตุลาคม 2565 มีค่าระดับเสียงเฉลี่ย 24 ชั่วโมง เกินเกณฑ์มาตรฐานที่กำหนดเล็กน้อย เนื่องจากกิจกรรมก่อสร้าง การใช้เครื่องจักรในเวลากลางวัน รวมทั้งเกิดจากการจราจรโดยรอบ และผลการตรวจวัดและคำนวณระดับเสียงรบกวน พบว่า ระดับเสียงรบกวนส่วนใหญ่มีค่าอยู่ในเกณฑ์มาตรฐานตามประกาศคณะกรรมการสิ่งแวดล้อมแห่งชาติ ฉบับที่ 29 (พ.ศ. 2550) เรื่องค่าระดับเสียงรบกวน ยกเว้นในบางช่วงพบว่าระดับเสียงรบกวนมีค่าเกินเกณฑ์มาตรฐานที่กำหนด เนื่องจากบริเวณพื้นที่ก่อสร้างในช่วงเวลากลางวันมีแหล่งกำเนิดเสียงจากกิจกรรมการก่อสร้าง

ตารางที่ 3.2-1 ผลการตรวจวัดระดับเสียงในปี 2565-2566

สถานีตรวจวัด	วันที่ตรวจวัด	ระดับเสียงเฉลี่ย 24 ชั่วโมง [เดซิเบล (เอ)]	ระดับเสียงสูงสุด [เดซิเบล (เอ)]	ระดับเสียงรบกวน [เดซิเบล (เอ)]
บริเวณพื้นที่ก่อสร้าง	11-12 มี.ค. 65	57.9	89.7	-21.9-11.2
	17-18 มี.ค. 65	65.2	98.7	-13.2-15.3
	24-25 มี.ค. 65	64.6	92.4	-10.4-18.3
	30-31 มี.ค. 65	67.3	92.2	-12.9-17.1
	21-22 เม.ย. 65	60.5	106.3	-9.2-15.0
	19-20 พ.ค. 65	65.7	95.8	-5.0-16.7
	27-28 มิ.ย. 65	64.0	99.3	-0.2-14.6
	19-20 ก.ค. 65	65.0	99.3	1.1-24.3
	30-31 ส.ค. 65	68.6	101.6	0.0-24.7
	27-28 ก.ย. 65	64.3	97.1	17.5-15.8
	11-12 ต.ค. 65	70.9	109.8	3.4-22.6
	4-5 พ.ย. 65	66.2	101.1	-1.6-17.6
	14-15 ธ.ค. 65	62.6	94.3	-6.9-12.9
	5-6 ม.ค. 66	56.8	96.9	-9.5-19.2
	21-22 ก.พ. 66	54.3	87.1	-8.0-14.1
	16-17 มี.ค. 66	55.0	87.5	-7.4-18.5
	19-20 เม.ย. 66	55.4	85.5	-10.1-19.0
วิทยาลัยเทคนิคดอนเมือง	30-31 มี.ค. 65	56.1	91.0	-22.1-15.8
	21-22 เม.ย. 65	54.8	109.1	-26.5-12.2
	19-20 พ.ค. 65	58.4	97.7	-14.0-8.0
	27-28 มิ.ย. 65	59.5	92.2	-11.3-9.7
	19-20 ก.ค. 65	60.0	95.3	-11-14.1
	30-31 ส.ค. 65	56.9	93.4	-17.5-8.5
	27-28 ก.ย. 65	60.7	91.8	-13.2-16.0
	11-12 ต.ค. 65	60.3	98.4	-12.1-11.9
	4-5 พ.ย. 65	53.4	88.9	-19.9-4.9
	14-15 ธ.ค. 65	57.9	90.2	-7.8-7.4

ตารางที่ 3.2-1 (ต่อ)

สถานีตรวจวัด	วันที่ตรวจวัด	ระดับเสียงเฉลี่ย 24 ชั่วโมง [เดซิเบล (เอ)]	ระดับเสียงสูงสุด [เดซิเบล (เอ)]	ระดับเสียงรบกวน [เดซิเบล (เอ)]
(ต่อ) วิทยาลัยเทคนิค ดอนเมือง	5-6 ม.ค. 66	56.8	96.9	-11.7-6.0
	21-22 ก.พ. 66	54.3	87.1	-12.2-5.3
	16-17 มี.ค. 66	55.0	87.5	-14.0-5.2
	19-20 เม.ย. 66	55.4	85.5	-12.0-4.5
มาตรฐาน*		70*	115*	10 ² **

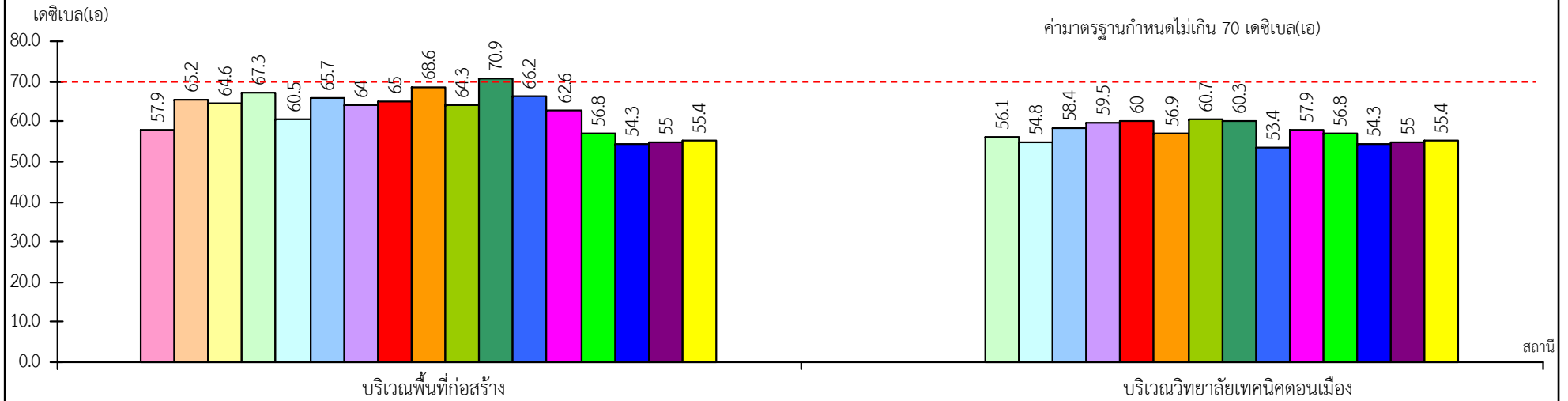
ที่มา : รายงานผลการปฏิบัติตามมาตรการป้องกันและแก้ไขผลกระทบสิ่งแวดล้อม และมาตรการติดตามตรวจสอบผลกระทบสิ่งแวดล้อม (2565 และ 2566)

หมายเหตุ : * มาตรฐานตามประกาศคณะกรรมการสิ่งแวดล้อมแห่งชาติ ฉบับที่ 15 (พ.ศ.2540) เรื่อง กำหนดมาตรฐานระดับเสียงโดยทั่วไป

** มาตรฐานตามประกาศคณะกรรมการสิ่งแวดล้อมแห่งชาติ ฉบับที่ 29 (พ.ศ. 2550) เรื่อง ค่าระดับเสียงรบกวน

ระดับเสียงเฉลี่ย 24 ชั่วโมง

ค่ามาตรฐานกำหนดไม่เกิน 70 เดซิเบล(เอ)



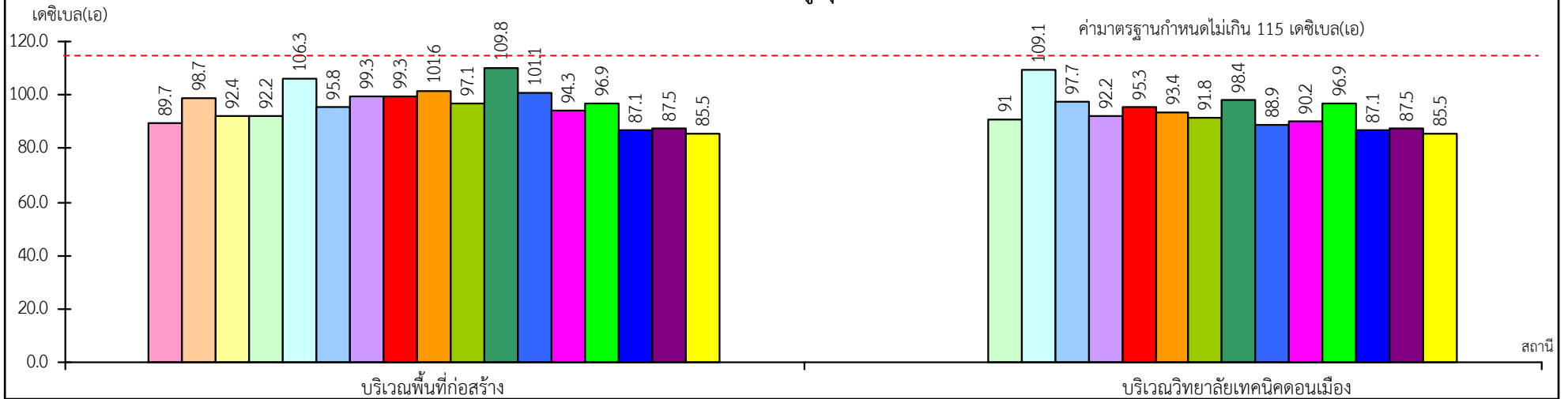
วันที่ตรวจวัด

11-12 มี.ค. 65 17-18 มี.ค. 65 24-25 มี.ค. 65 30-31 มี.ค. 65 21-22 เม.ย. 65 19-20 พ.ค. 65 27-28 มิ.ย. 65 19-20 ก.ค. 65 30-31 ส.ค. 65

27-28 ก.ย. 65 11-12 ต.ค. 65 4-5 พ.ย. 65 14-15 ธ.ค. 65 5-6 ม.ค. 66 21-22 ก.พ. 66 16-17 มี.ค. 66 19-20 เม.ย. 66

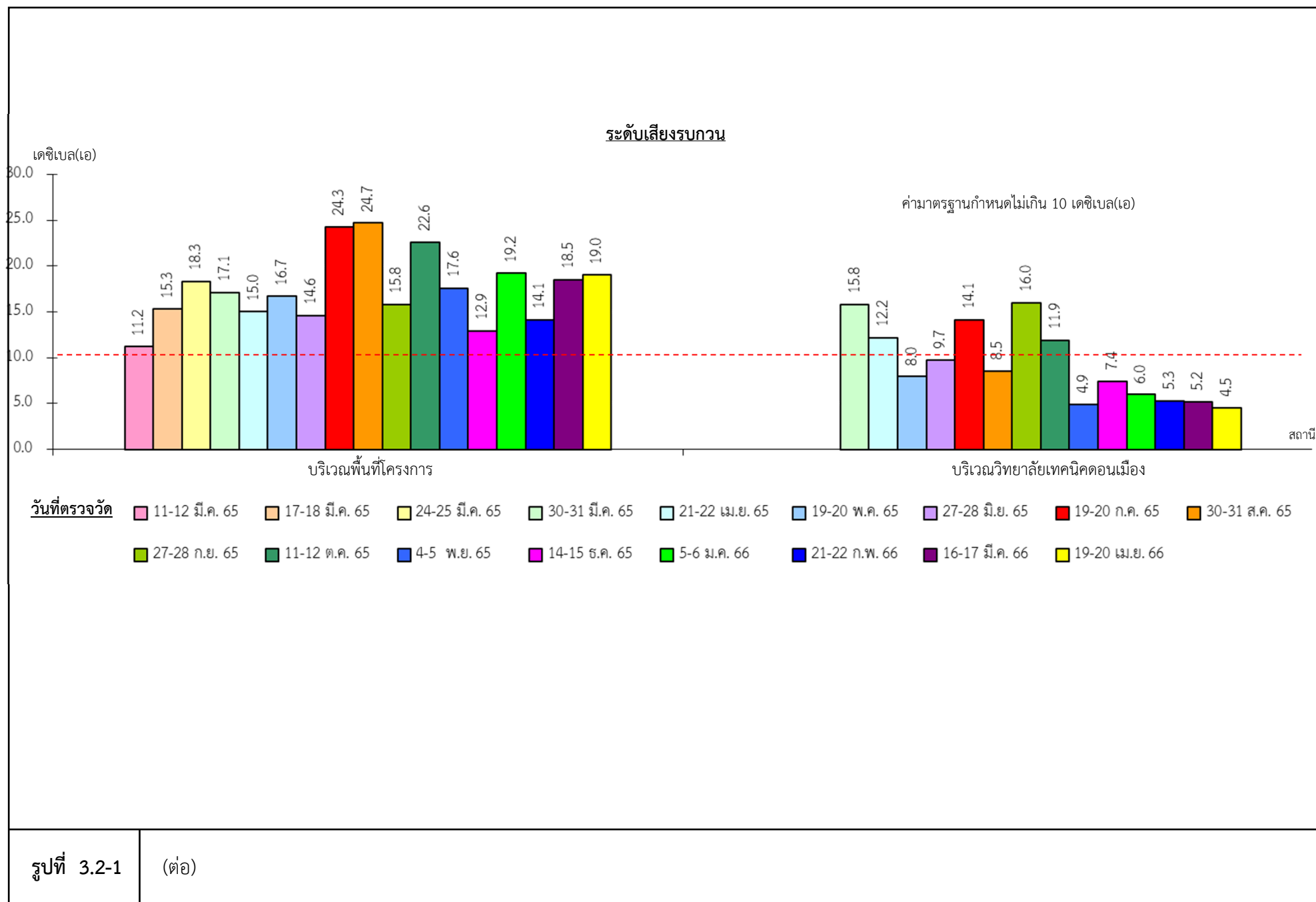
ระดับเสียงสูงสุด

ค่ามาตรฐานกำหนดไม่เกิน 115 เดซิเบล(เอ)



รูปที่ 3.2-1

ผลการตรวจวัดระดับเสียงในช่วงปี 2565-2566



3.3 คุณภาพน้ำทิ้ง

1) ดัชนีตรวจวัด

ดัชนีตรวจวัด/วิเคราะห์คุณภาพน้ำทิ้ง จำนวน 8 ดัชนี ได้แก่

- ความเป็นกรด-ด่าง (pH)
- บีโอดี (BOD)
- สารแขวนลอยทั้งหมด (SS)
- สารที่ละลายได้ทั้งหมด (TDS)
- ทีเคเอ็น (TKN)
- น้ำมันและไขมัน (Oil & Grease)
- ตะกอนหนัก (Settable Solid)
- ซัลไฟด์ (Sulfide)

2) ตำแหน่งสถานีตรวจวัด

บริเวณบ่อกักน้ำก่อนระบายออกสู่ท่อระบายน้ำสาธารณะ

3) วันที่เก็บตัวอย่าง

- (1) เดือนมีนาคม-มิถุนายน 2565
- (2) เดือนกรกฎาคม-ธันวาคม 2565
- (3) เดือนมกราคม-เมษายน 2566

4) ผลการตรวจวัดคุณภาพน้ำทิ้ง

ผลการตรวจวิเคราะห์คุณภาพน้ำทิ้ง จำนวน 1 สถานี บริเวณบ่อกักน้ำก่อนระบายออกสู่ท่อระบายน้ำสาธารณะ ในช่วงปี 2565-2566 แสดงดังตารางที่ 3.3-1 และรูปที่ 3.3-1 พบ ความเป็นกรด-ด่างมีค่าอยู่ในช่วง 6.99-8.68 บีโอดีมีค่าน้อยกว่า 1-7 มก./ล. สารแขวนลอยมีค่าน้อยกว่า 2.5-28.0 มก./ล. สารที่ละลายได้ทั้งหมดมีค่าอยู่ในช่วง 104-389 มก./ล. ทีเคเอ็นมีค่าอยู่ในช่วง 0.57-8.42 มก./ล. น้ำมันและไขมันมีค่าอยู่ในช่วง 0.2-0.7 มก./ล. ตะกอนหนักมีค่าน้อยกว่า 0.10-0.30 มก./ล. และซัลไฟด์มีค่าน้อยกว่า 0.001 มก./ล. และผลการตรวจวัดคุณภาพน้ำทิ้ง พบว่า มีค่าอยู่ในเกณฑ์มาตรฐานตามประกาศกระทรวงทรัพยากรธรรมชาติและสิ่งแวดล้อม เรื่อง กำหนดมาตรฐานควบคุมการระบายน้ำทิ้งจากอาคารบางประเภทและบางขนาด ลงวันที่ 27 สิงหาคม 2567 (ประเภท ก)

ตารางที่ 3.3-1 ผลการตรวจวัดคุณภาพน้ำทิ้ง ในช่วงปี 2565-2566

วันที่เก็บ ตัวอย่าง	ผลการตรวจวัด							
	บริเวณบ่อกักน้ำก่อนระบายออกสู่ท่อระบายน้ำสาธารณะ							
	ความเป็น กรด-ด่าง	บีโอดี (มก./ล.)	สาร แขวนลอย (มก./ล.)	สารที่ละลาย ได้ทั้งหมด (มก./ล.)	ทีเคเอ็น (มก./ล.)	น้ำมันและ ไขมัน (มก./ล.)	ตะกอน หนัก (มก./ล.)	ซิลิไฟต์ (มก./ล.)
31 มี.ค. 65	7.58	3	17.3	346	8.42	0.6	0.30	<0.01
22 เม.ย. 65	7.75	3	<2.5	280	0.93	0.6	<0.10	<0.01
20 พ.ค. 65	8.30	4	<2.5	389	1.29	0.7	0.30	<0.01
28 มิ.ย. 65	8.68	7	19.5	273	3.03	0.7	0.30	<0.01
20 ก.ค. 65	8.28	<1	<2.5	318	0.57	0.6	<0.10	<0.01
31 ส.ค. 65	6.99	1	<2.5	160	0.69	0.4	<0.10	<0.01
28 ก.ย. 65	7.22	1	<2.5	121	1.20	0.5	<0.10	<0.01
12 ต.ค. 65	7.50	<1	<2.5	140	0.60	0.5	<0.10	<0.01
5 พ.ย. 65	8.13	<1	28.0	104	0.58	0.7	<0.10	<0.01
15 ธ.ค. 65	7.83	4	8.8	227	0.80	1.0	<0.10	<0.01
6 ม.ค. 66	7.15	3	<2.5	290	0.80	0.6	<0.10	<0.01
22 ก.พ. 66	8.00	1	<2.5	107	0.84	0.4	<0.10	<0.01
17 มี.ค. 66	8.33	1	<2.5	138	0.75	0.6	<0.10	<0.01
20 เม.ย. 66	8.24	<1	<2.5	139	0.57	0.2	<0.10	<0.01
มาตรฐาน*	5.5-9.0	≦20	≦30	≦500	≦35	≦20	≦0.5	≦1.0

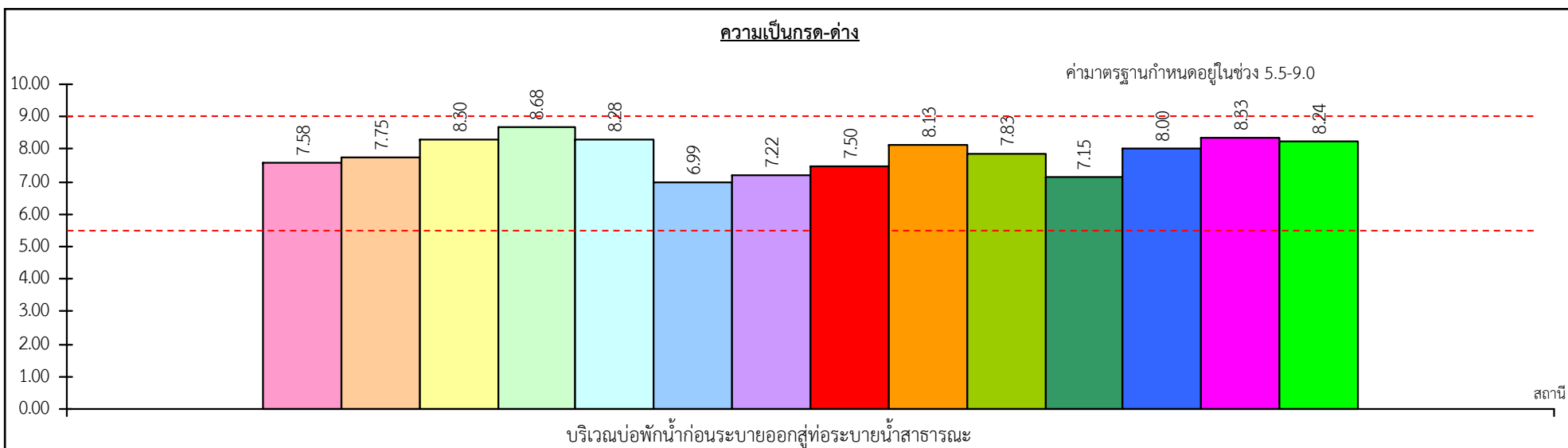
ที่มา : รายงานผลการปฏิบัติตามมาตรการป้องกันและแก้ไขผลกระทบสิ่งแวดล้อม และมาตรการติดตามตรวจสอบผลกระทบสิ่งแวดล้อม (2565 และ 2566)

หมายเหตุ : * ประกาศกระทรวงทรัพยากรธรรมชาติและสิ่งแวดล้อม เรื่อง กำหนดมาตรฐานควบคุมการระบายน้ำทิ้งจากอาคารบางประเภท และบางขนาด ลงวันที่ 27 สิงหาคม 2567 (ประเภท ก)

< หมายถึง มีค่าน้อยกว่า

≦ หมายถึง ไม่เกิน

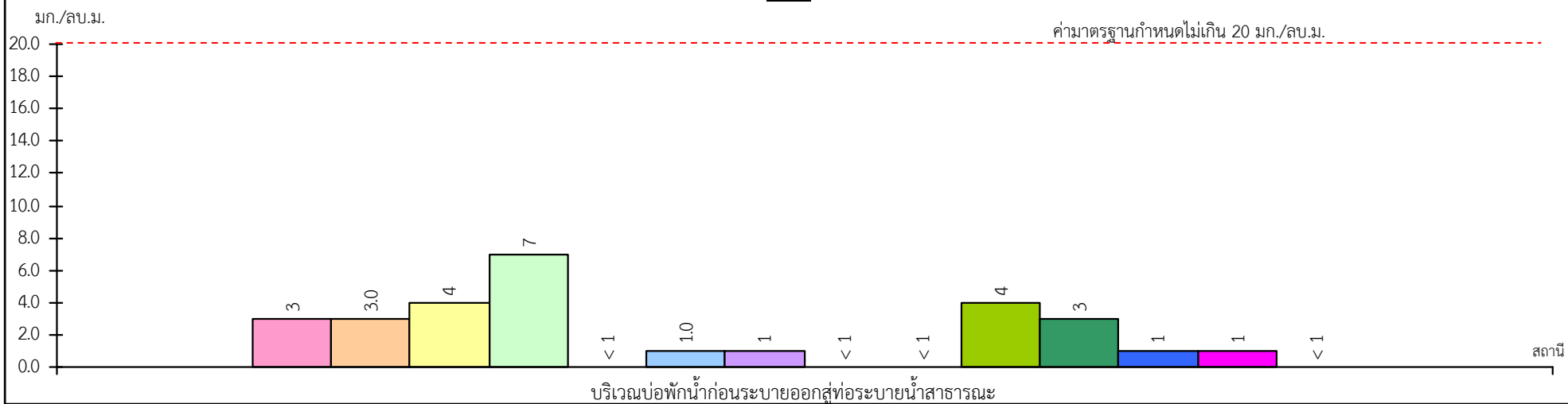
Detection limit : ตะกอนหนัก เท่ากับ 0.10 มก./ล. ซิลิไฟต์ เท่ากับ 0.01 มก./ล. BOD เท่ากับ 1 มก./ล. และสารแขวนลอยเท่ากับ 2.5 มก./ล.



วันที่ตรวจวัด

31 มี.ค. 65 22 เม.ย. 65 20 พ.ค. 65 28 มิ.ย. 65 20 ก.ค. 65 31 ส.ค. 65 28 ก.ย. 65 12 ต.ค. 65 5 พ.ย. 65 15 ธ.ค. 65

6 ม.ค. 66 22 ก.พ. 66 17 มี.ค. 66 20 เม.ย. 66

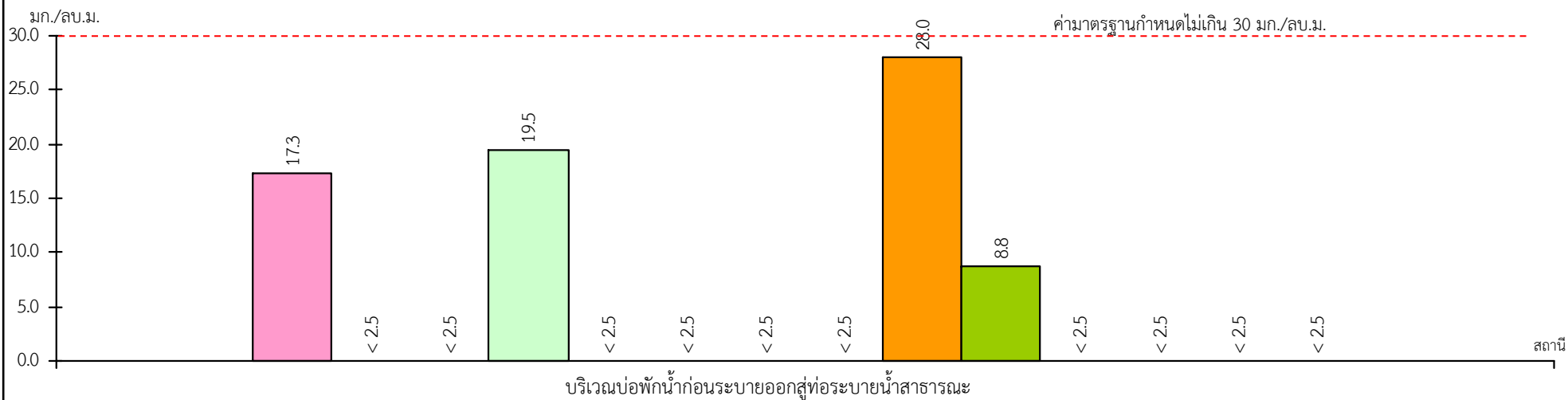
บีโอดี

รูปที่ 3.3-1

ผลการตรวจวัดคุณภาพน้ำทิ้ง ในช่วงปี 2565-2566

สารแขวนลอย

ค่ามาตรฐานกำหนดไม่เกิน 30 มก./ลบ.ม.

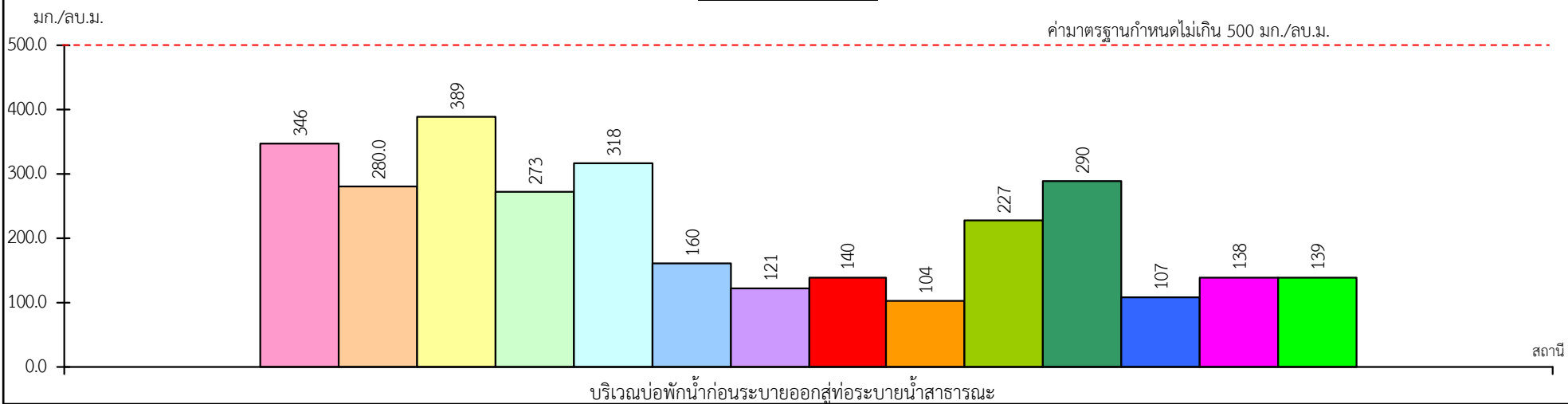


วันที่ตรวจวัด



สารที่ละลายได้ทั้งหมด

ค่ามาตรฐานกำหนดไม่เกิน 500 มก./ลบ.ม.

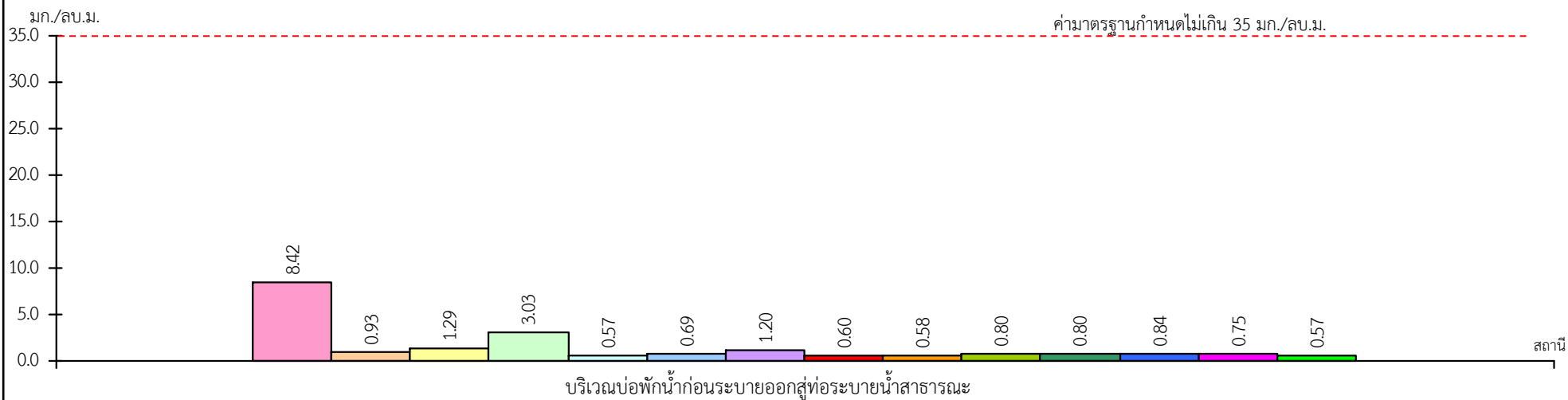


รูปที่ 3.3-1

(ต่อ)

ทีเคเอ็น

ค่ามาตรฐานกำหนดไม่เกิน 35 มก./ลบ.ม.

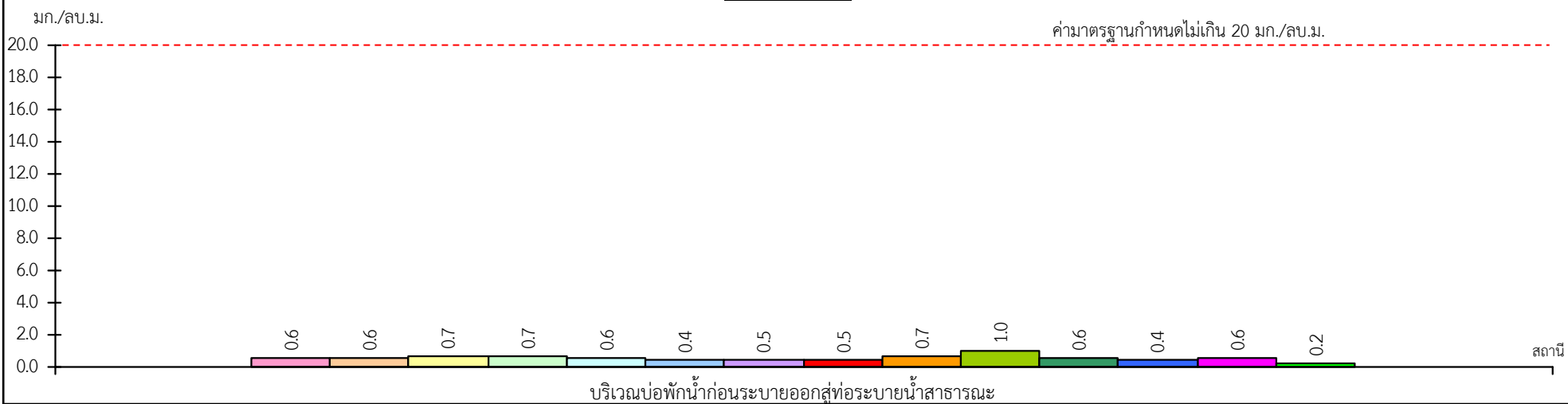


วันที่ตรวจวัด

31 มี.ค. 65 22 เม.ย. 65 20 พ.ค. 65 28 มิ.ย. 65 20 ก.ค. 65 31 ส.ค. 65 28 ก.ย. 65 12 ต.ค. 65 5 พ.ย. 65 15 ธ.ค. 65
 6 ม.ค. 66 22 ก.พ. 66 17 มี.ค. 66 20 เม.ย. 66

น้ำมันและไขมัน

ค่ามาตรฐานกำหนดไม่เกิน 20 มก./ลบ.ม.

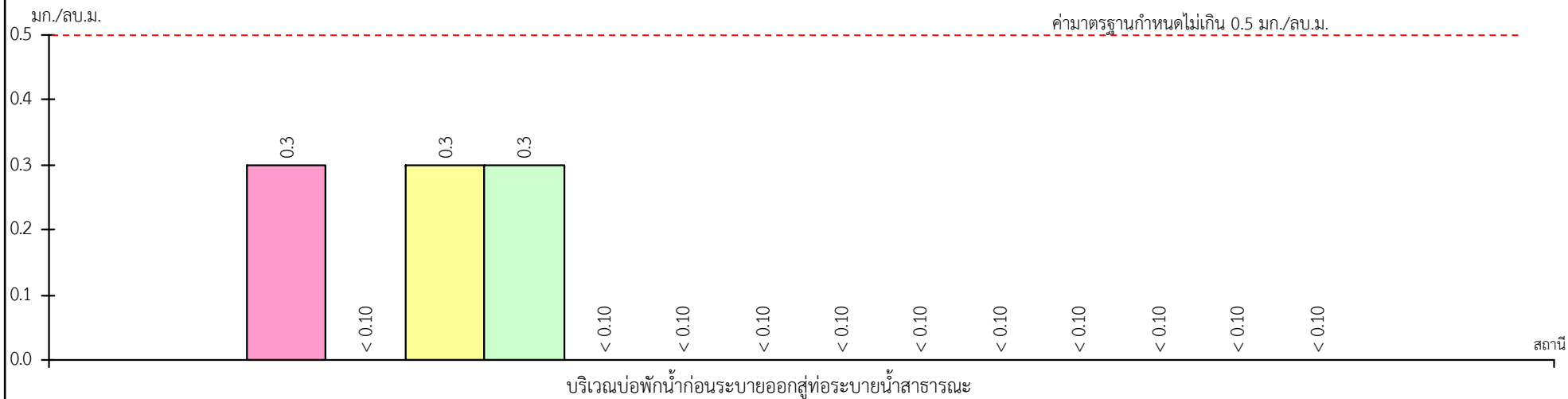


รูปที่ 3.3-1

(ต่อ)

ตะกอนหนัก

ค่ามาตรฐานกำหนดไม่เกิน 0.5 มก./ลบ.ม.

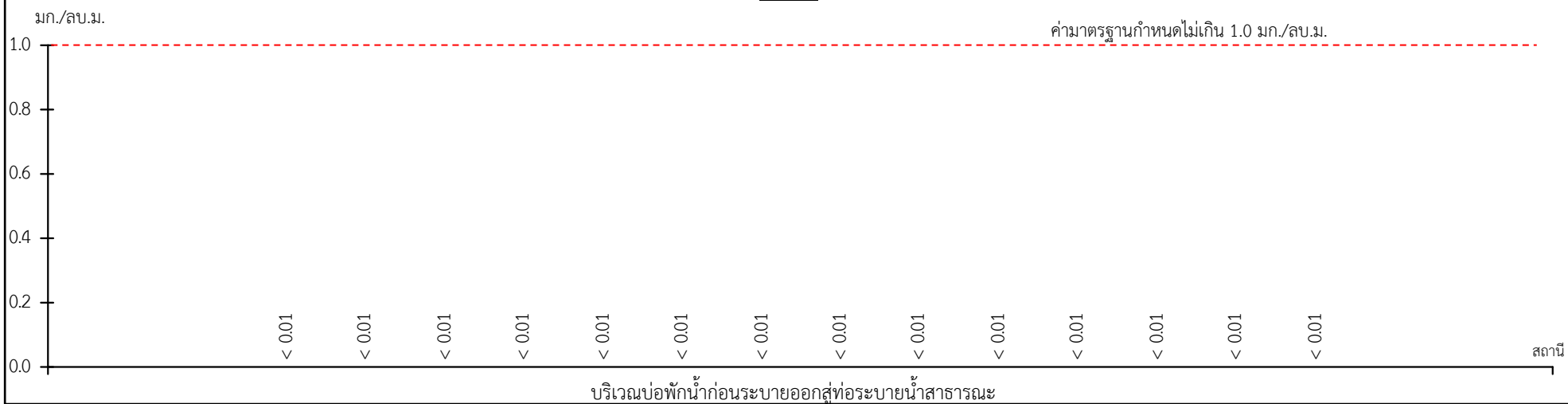


วันที่ตรวจวัด

31 มี.ค. 65 22 เม.ย. 65 20 พ.ค. 65 28 มิ.ย. 65 20 ก.ค. 65 31 ส.ค. 65 28 ก.ย. 65 12 ต.ค. 65 5 พ.ย. 65 15 ธ.ค. 65
6 ม.ค. 66 22 ก.พ. 66 17 มี.ค. 66 20 เม.ย. 66

ซัลไฟด์

ค่ามาตรฐานกำหนดไม่เกิน 1.0 มก./ลบ.ม.



รูปที่ 3.3-1

(ต่อ)